

Guide d'organisation du challenge AYAV

Allons-Y-A-Vélo s'inscrit dans la démarche, dès l'école, de l'éducation aux mobilités actives et citoyennes et au "savoir rouler", qui vise à sensibiliser les élèves :

- aux enjeux environnementaux,
- aux bienfaits des modes actifs de déplacement pour leur santé,
- à la sécurité routière.

**dans les
établissements
scolaires**

Sommaire

1. Pourquoi AYAV dans les établissements scolaires ?
2. Comment participer au challenge?
Le rôle de référent
3. Préparation du challenge
4. Animations
5. Témoignages
6. Fiche récapitulative

Pourquoi AYAV

dans les établissements scolaires ?



Il y a plein de bonnes raisons pour se rendre à l'école à vélo : apprendre l'autonomie en toute sécurité, gain de temps, moins de bruit, moins de pollution, un moment convivial parents/enfants, échapper aux bouchons, exercice physique... L'usage du vélo est un outil particulièrement efficace pour favoriser le développement moteur/social/citoyen d'un enfant.

Le principe d'AYAV est simple : promouvoir l'utilisation du vélo comme mode de transport quotidien en organisant des animations localement.

Le challenge est organisé deux fois par an (hiver et printemps), sous la coordination des associations Deux Pieds Deux Roues et La Maison du Vélo. Il consiste à enregistrer le plus d'enfants (en pourcentage) allant à vélo à l'école, au collège ou au lycée sur une journée.

Cet évènement est l'occasion de créer une émulation autour du vélo (projet pédagogique, animations et ateliers d'entretien, ...) et de renforcer la place du vélo dans l'établissement.

Les différents rendez-vous sont organisés par des référents motivés localement : parents d'élèves, animateurs de l'accueil périscolaire, instituteurs ou professeurs en collaboration avec la direction de l'établissement.



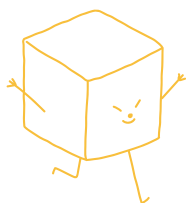
Comment participer au challenge? Le rôle de référent

Tout commence par

une personne ou un groupe de personnes (parents, enseignants/es, direction de l'établissement, animateurs/animateuses, ...) qui souhaitent promouvoir le vélo dans leur établissement scolaire. Il suffit que l'un d'eux prenne le rôle de référent AYAV. C'est lui/elle qui sera alors le point de contact avec l'équipe organisatrice d'AYAV.

Pas de panique, ce guide est là pour aider le référent ! Et surtout, il est possible de ne pas mettre la barre trop haut au début. L'organisation est à géométrie variable en fonction de ses capacités et surtout du niveau de mobilisation de l'établissement scolaire (nombre de parents volontaires, soutien de la direction et de l'équipe éducative, disponibilité de l'équipe du périscolaire).

Commencez par faire quelque chose de simple et faites grandir l'évènement petit à petit au fil des années. Il faut surtout voir cet évènement comme un moyen de lancer une dynamique vélo !



Le référent a donc un rôle clef dans le succès d'AYAV sans pour autant que cela nécessite un trop gros investissement personnel. C'est lui qui va relayer les informations concernant l'organisation et donc :

- inscrire l'établissement
- participer à la soirée de lancement
- coordonner l'animation de l'événement

Pour l'animation, il pourra (et c'est même fortement conseillé) s'appuyer sur la communauté éducative et d'autres parents.



En premier lieu, il est nécessaire **de recueillir l'accord du directeur/trice ou du principal(e)** et de connaître le nombre d'élèves total de l'établissement. Cet échange est un bon moyen de le convaincre de l'intérêt d'un tel événement pour son établissement et de lui demander de motiver les équipes éducatives.

Le référent peut alors **inscrire l'établissement scolaire** en se connectant sur le site www.ayav.fr. Les inscriptions sont ouvertes quelques semaines avant l'évènement.

Une fois inscrit, le référent est convié à **la soirée de lancement du challenge AYAV** au cours de laquelle il pourra rencontrer l'équipe organisatrice (membres des associations 2 Pieds 2 Roues et La Maison du Vélo) ainsi que d'autres référents.

Il s'agit alors de **mobiliser les différents acteurs de l'établissement** pour organiser des animations et prendre part notamment au recensement du nombre total d'élèves venus à l'école à vélo. Pour les établissements scolaires, le challenge AYAV se concentre sur une journée (la date est choisie en accord avec la direction de l'établissement). Mais en fonction de la mobilisation, les animations et comptages peuvent se faire sur une ou deux semaines.

En fin de challenge, il faut renseigner sur le site <https://www.ayav.fr/> le nombre d'élèves qui sont venus à vélo sur la journée choisie. Le classement tiendra compte du nombre d'élèves cyclistes par rapport au nombre total d'élèves de l'établissement.

Les résultats de l'édition de printemps sont dévoilés en septembre et **tous les référents sont invités à une soirée de remise des prix** pour les gagnants.

A noter, pour les plus motivés !

Il y a deux challenges : un en hiver (février) et un au printemps (fin mai/début juin).

Principales étapes

pour le challenge AYAV de printemps

Novembre :

contact de la direction de l'établissement pour obtenir son accord et définir une date

Mars :

Recrutement de volontaires pour l'organisation (parents, équipes éducatives)

Avril :

Inscription sur le site d'AYAV

Mai :

Communication
Participation à la soirée de lancement



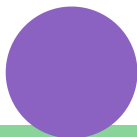
Comptage et animations

Juin :

Saisie des résultats en ligne sur son compte AYAV

Septembre :

Remise des prix





Préparation du challenge

Le mieux est de s'y prendre quelques mois à l'avance pour ne pas être pris de court (au mois de mars pour le challenge de printemps) et d'informer l'équipe pédagogique dès le mois de novembre pour l'intégrer dans le planning de l'année (voyages scolaires, ...).

Pour constituer l'équipe d'organisation, vous pourrez faire appel à quelques parents d'élèves, des animateurs/trices et des instituteurs/professeurs motivés.

Voici quelques étapes et idées clefs :

- **recupérer les contacts des parents motivés** pour l'organisation (via les associations de parents d'élèves, en organisant un stand d'information sur le temps périscolaire du soir, ...)
- **organiser une réunion de préparation** avec l'équipe pour réfléchir à l'organisation des animations pour la semaine (cf partie suivante)
- **contacter des animateurs et/ou des enseignants** pour l'organisation d'une animation vélo sur la semaine (sortie vélo par exemple),

- **contacter la mairie ou le conseil départemental** pour une aide éventuelle (ex: lots pour une tombola, livraison de barrière pour la journée phare pour pouvoir accrocher les vélos de tous les enfants, fourniture d'une collation pour un petit déjeuner ou un goûter, coordination de plusieurs écoles d'une même ville,...)
- **communiquer sur l'évènement** dans les semaines et jours qui précèdent l'évènement : flyer, message par email et dans le cahier des élèves, affiche, atelier d'entretien ou de réparation des vélos, ...

Vous pouvez aussi prévoir un passage dans les classes pour parler de l'évènement. En dix minutes c'est l'occasion de présenter le principe d'AYAV, d'expliquer l'organisation de l'évènement dans l'établissement et de répondre aux questions des élèves. C'est souvent un moment agréable d'échanges autour du vélo avec les élèves et les enseignants. Pour les écoles, c'est le bon moment pour distribuer les passeports aux élèves (voir section suivante "organisation et animations").



Animations

Lors de la journée ou semaine du challenge, il faut assurer le comptage des élèves venus à vélo, et proposer des animations pour rendre l'évènement festif.

Le comptage

- Il peut être réalisé par des parents d'élèves, enseignants ou animateurs avec l'aide d'enfants motivés.
- Pour les écoles, c'est l'occasion de tamponner un passeport tous les matins, ce qui génère une bonne émulation chez les enfants. Un exemple de passeport est disponible dans ce guide.
- Si un challenge interne à l'école est organisé sur toute la semaine, des bocaux transparents pour chaque jour du challenge, dans lesquels chaque enfant glisse une pièce de légo de la couleur du jour, permettent de visualiser le nombre de cyclistes et l'évolution d'un jour à l'autre.
- Un tableau peut être affiché à l'entrée, avec des points au marqueur à mettre sur chaque jour pour visualiser le nombre de cyclistes. Il est aussi possible de visualiser les différents modes actifs utilisés pour venir (vélo, trottinette, à pieds).

Les animations

Elles peuvent avoir lieu avant et pendant le challenge, réparties au cours de la semaine ou condensées sur une journée festive. Voici quelques idées !

Petit déjeuner festif ou goûter festif (plus de temps pour discuter) lors de la journée phare. Certaines mairies peuvent participer à l'évènement en offrant cette collation aux élèves venus à vélo. Les établissements scolaires peuvent aussi le proposer.

Sortie vélo sur le temps scolaire ou périscolaire.

Distribution d'une fiche d'entretien et de sécurité vélo par email ou dans le cartable.

Atelier entretien / réparation ou gravage des vélos

Il peut être aussi proposé la semaine précédente pour que les vélos soient opérationnels pour la semaine.

Concours ou atelier de décoration des vélos Les enfants peuvent décorer leur vélo chez eux avec leurs parents ou le jour de l'évènement avec du matériel préparé par les parents ou les animateurs (papiers colorés, fil de fer, ...)

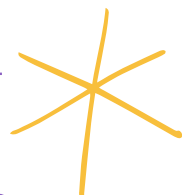


Challenge inter-classes pour créer une émulation dans chaque classe. Quelques exemples en collège :

> la classe avec le plus grand taux de cyclistes gagne une demi-journée libérée avec pique nique vélo accompagnée par des professeurs et/ou parents volontaires;

> chaque meilleure classe de 6e, 5e, 4e, et 3e gagne un lot avec 1 lot Mairie (places de cinéma pour chaque élève), 1 lot Conseil Départemental (1 Tshirt pour chaque élève), 1 lot Parents d'Élèves, et 1 lot Association).

Le comptage peut être fait par les enseignants de chaque classe à l'école, ou en cochant chaque élève participant sur les listes nominatives des classes au collège (fournies par l'administration du collège).



Tombola Des tickets peuvent être distribués aux cyclistes à leur arrivée. Ils indiquent leur nom (et classe si challenge interclasse) et le mettent dans une urne (ex. boîte à chaussures décorée)

Quizz sur le vélo ou autres jeux en lien avec le vélo.

Panneau avec une carte du quartier pour discuter des difficultés de parcours des enfants et des parents.

Carte avec un tracé du nombre de kilomètres réalisés par l'ensemble des élèves venus à vélo.







Pour Toulouse Métropole, **une journée d'animation gratuite** peut être proposée par la Maison du Vélo <https://www.maisonduvlotoulouse.com/3-interventions-velo-ecoles/> (attention, forte demande, les demandes doivent être faites longtemps à l'avance)



Défi photos entre les écoles d'une même ville

Le challenge AYAV peut être aussi l'occasion **d'expérimenter une zone sans voiture** devant l'entrée de l'école pour offrir un espace plus grand de convivialité et d'accueil des élèves, mais aussi pour sécuriser et apaiser les abords immédiats de l'entrée.

Prénom :						AYAV	
Nom : Semaine AYAV - Juin 2019							
Classe :							
Lundi 03	Mardi 04	Mercredi 05	Jeudi 06	Vendredi 07	Tombola		
							
							Prénom :
							Nom :
							Classe :

Témoignages

Collège à Tournefeuille



En 2020, AYAV a buté sur les contraintes sanitaires et le rythme de présence hybride imposés dans les écoles. La motivation n'en sera que plus grande pour l'édition 2021! Cependant, un village d'irréductibles cyclistes a résisté, le collège Léonard de Vinci, boosté par la potion magique dont la formule n'a pas de secret : une bonne base de motivation jointe entre la direction du collège, les parents d'élèves, et les membres de vélo Tournefeuille, un bouquet d'encouragement et de bienveillance de l'équipe organisatrice d'AYAV, pimenté par le vélo, ses bienfaits et ses valeurs, le tout chauffé par l'envie des élèves de partager des moments festifs et conviviaux.

Résultat : malgré une météo nuageuse, plusieurs dizaines d'élèves cyclistes accueillis, répartis par niveaux sur deux matinées (distanciation sociale oblige), partage d'une collation, tombola avec lots AYAV, et échanges autour des trajets à vélo et éventuels points à améliorer. Cette année a été aussi l'occasion de contribuer au tournage d'un film pour la promotion d'AYAV qui sera prochainement diffusé, pour lancer l'édition 2021. Nous savons bien sûr que le vélo est un symbole et un vecteur de résilience, mais ça fait toujours très plaisir d'en reprendre une bonne louche même pour ceux qui sont tombés dedans quand ils étaient petits! En 2021, l'autre collège de Tournefeuille, Labitrie, compte bien recevoir sa dose de potion magique pour rejoindre le peloton AYAV.



Témoignages

Ecole à Labège



Depuis 2015, les référents de l'antenne 2P2R de Labège, par ailleurs parents de petits bouts à la maternelle, organisent AYAV. La demande de l'accès sécurisé aux écoles pour les modes actifs a été l'acte fondateur de cette antenne en 2014. Après la réalisation réussie des aménagements par la mairie, c'est tout naturellement qu'on s'est lancé dans l'aventure AYAV.

Des interactions avec l'ALAE et la mairie permettent de mettre en place des animations. En général, pour la session de printemps la mairie finance un petit déjeuner (gâteaux, jus de fruits, chocolat chaud) et aide à la distribution via le référent mairie/écoles tandis que l'équipe de l'ALAE nous aide à mettre en place des activités :

- tombola avec les lots distribués par 2P2R et la MDV
- parcours vélos dans la cour avec des plots, des draisiennes et autres engins à roue...et pour le plus grand plaisir des enfants et des parents, des tests de vélo cargo, remorque à vélo, vélo tandem couché...

Le service communication de la mairie fait toujours un tour lors de ces événements et on a droit à un petit article dans le journal local pour donner les chiffres d'AYAV, ce qui permet de sensibiliser plus largement.



FICHE RÉCAPITULATIVE DES PRINCIPALES ÉTAPES

Inscription au challenge

- a. discussion préalable avec responsable d'établissement (directeur/trice école et périscolaire / proviseur pour les collèges)
 - i. recueillir son consentement
 - ii. le convaincre de l'intérêt de la participation à un tel challenge pour son établissement
 - iii. le motiver à aider à l'organisation via la participation de l'équipe d'animation périscolaire et/ou du personnel enseignant
- b. inscription au challenge sur le site <https://www.ayav.fr/>. Les champs obligatoires sont :
 - Nom de l'établissement
 - Nombre d'élèves
 - Nom du référent
 - Prénom du référent
 - Email du référent



Préparation du challenge

- a. former une équipe de parents d'élèves, animateurs, instituteurs/professeurs motivés
- b. préparer/planifier l'organisation de la semaine (comptage, animations, communication autour de l'évènement...)
- c. participer à la soirée de lancement avec les autres référents

Organisation du challenge

- a. comptage des élèves le matin
- b. organisation éventuelle d'animations sur la journée phare ou sur les semaines du challenge
- c. inscription du nombre d'élèves venus à vélos sur le site du challenge <https://www.ayav.fr/> et éventuellement participation à la soirée de remise des prix du challenge (en septembre)



Autres ressources

Retrouver le règlement du challenge mis à jour chaque année et plein de nouvelles idées sur le blog du site d'AYAV

<https://www.ayav.fr/blog/>

Contact et Assistance

Pour toute question ou besoin d'assistance, n'hésitez pas à contacter :

coucou@ayav.fr

05 34 40 64 72

